

Bland granar och **tomma schakt**

Arkeologisk utredning
Fastighet Ryda 6:15 m.fl.
Ryda socken, Vara kommun
Philip Blomqvist
Lödöse museum/Förvaltningen för kulturutveckling
KU Arkeologisk rapport 2023:3

Bland granar och **tomma schakt**

Arkeologisk utredning
Fastighet 6:15 m. fl.
Ryda socken, Vara kommun
Philip Blomqvist
KU Arkeologisk rapport 2023:3
Lödöse museum/Förvaltningen för kulturutveckling

Författare Philip Blomqvist

Grafisk form Gabriella Kalmar

Layout och teknisk redigering Astrid Lennblad

Omslagsbild Fotot visar ett av flera tomma sökschakt som grävdes under utredningen. Foto taget av Astrid Lennblad.

Lödöse museum/Förvaltningen för kulturutveckling

Museivägen 1

463 71 Lödöse

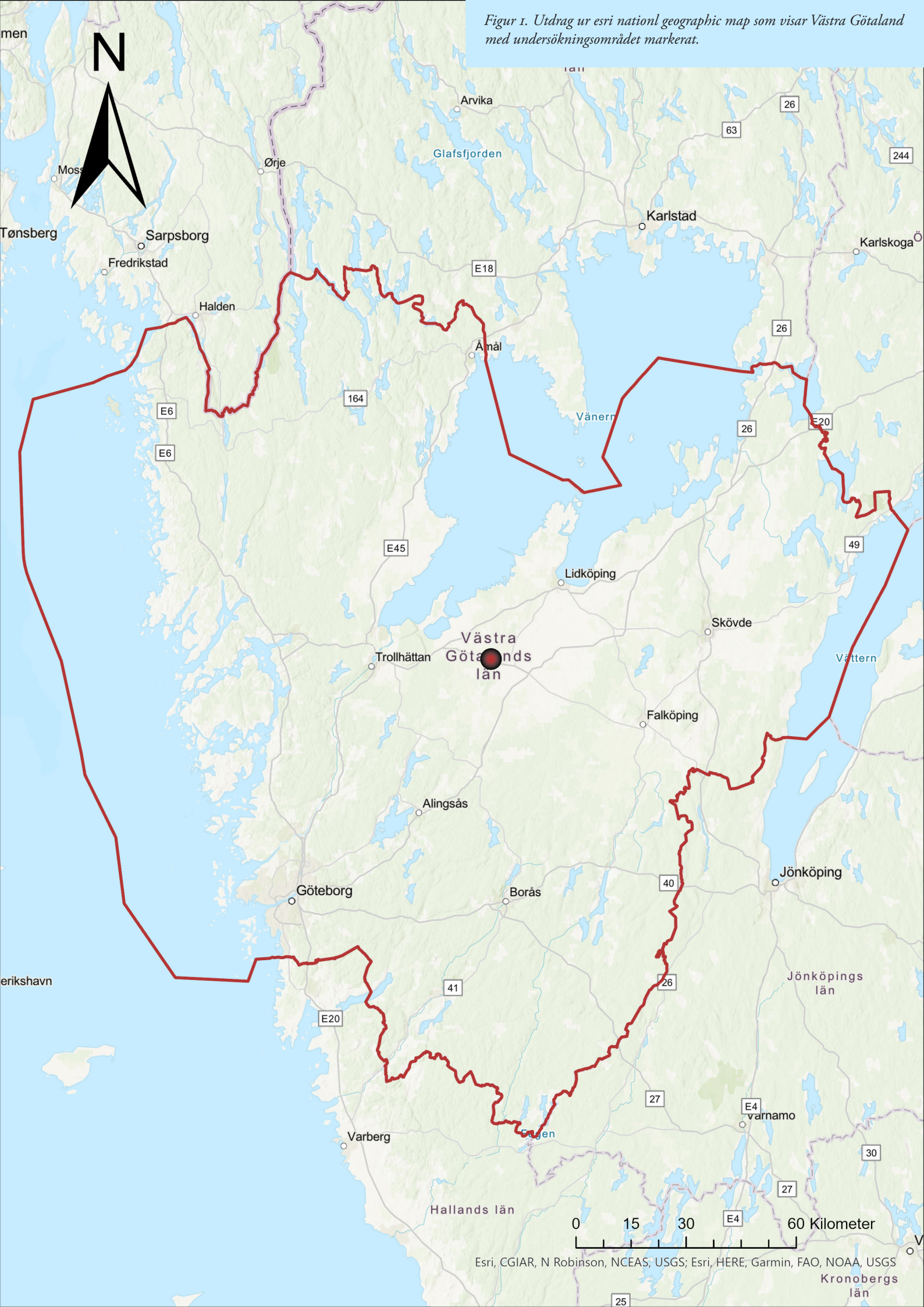
tel. 010-441 43 81

www.lodosemuseum.se

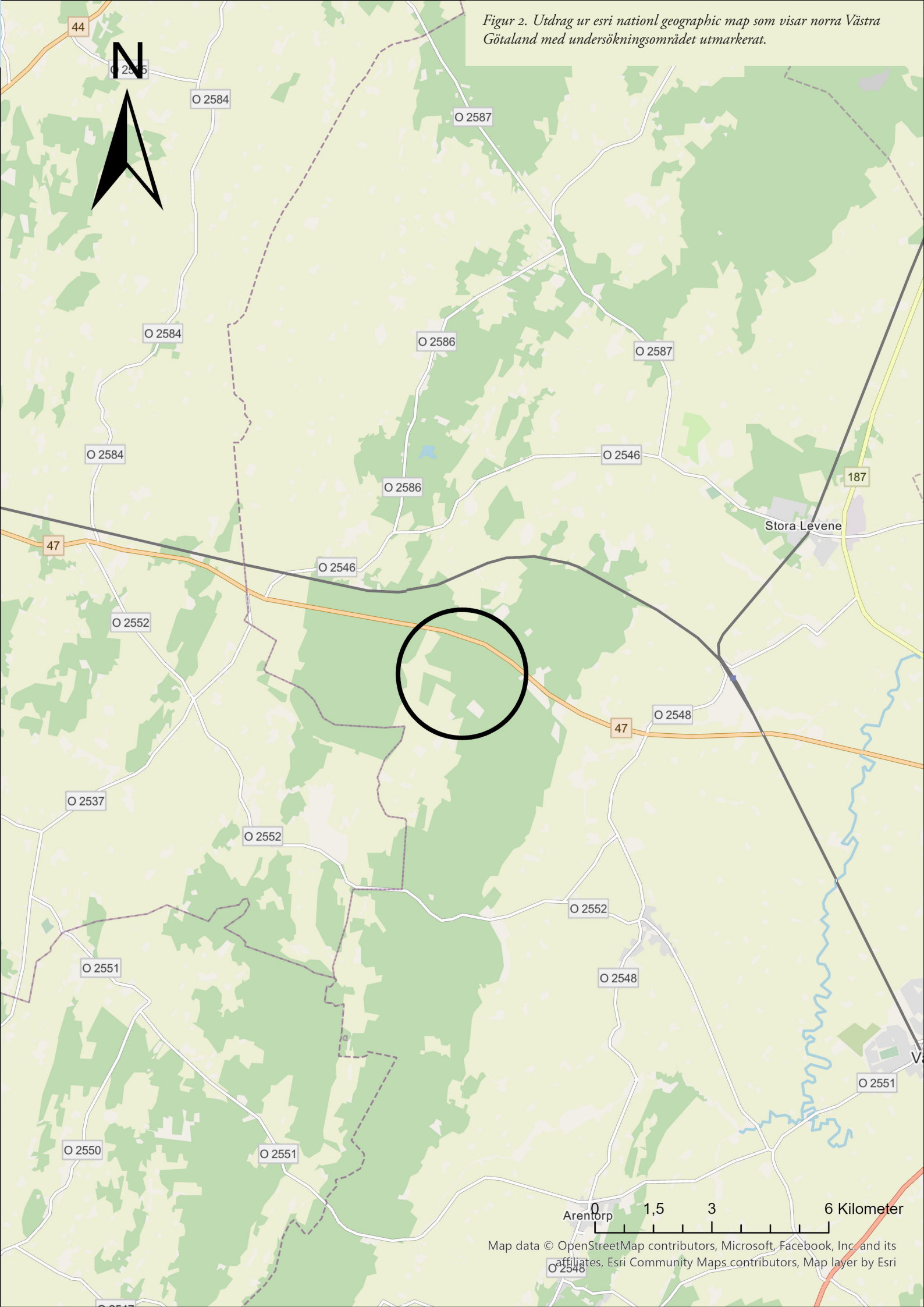
Innehåll

Sammanfattning	9
Inledning.....	9
Syfte och metod.....	9
Landskap och fornlämningar	9
Resultat.....	9
Slutsats samt åtgärdsförslag.....	9
Referenser.....	9
Otryckta källor.....	9
Tekniska och administrativa uppgifter	11
Bilagor.....	11

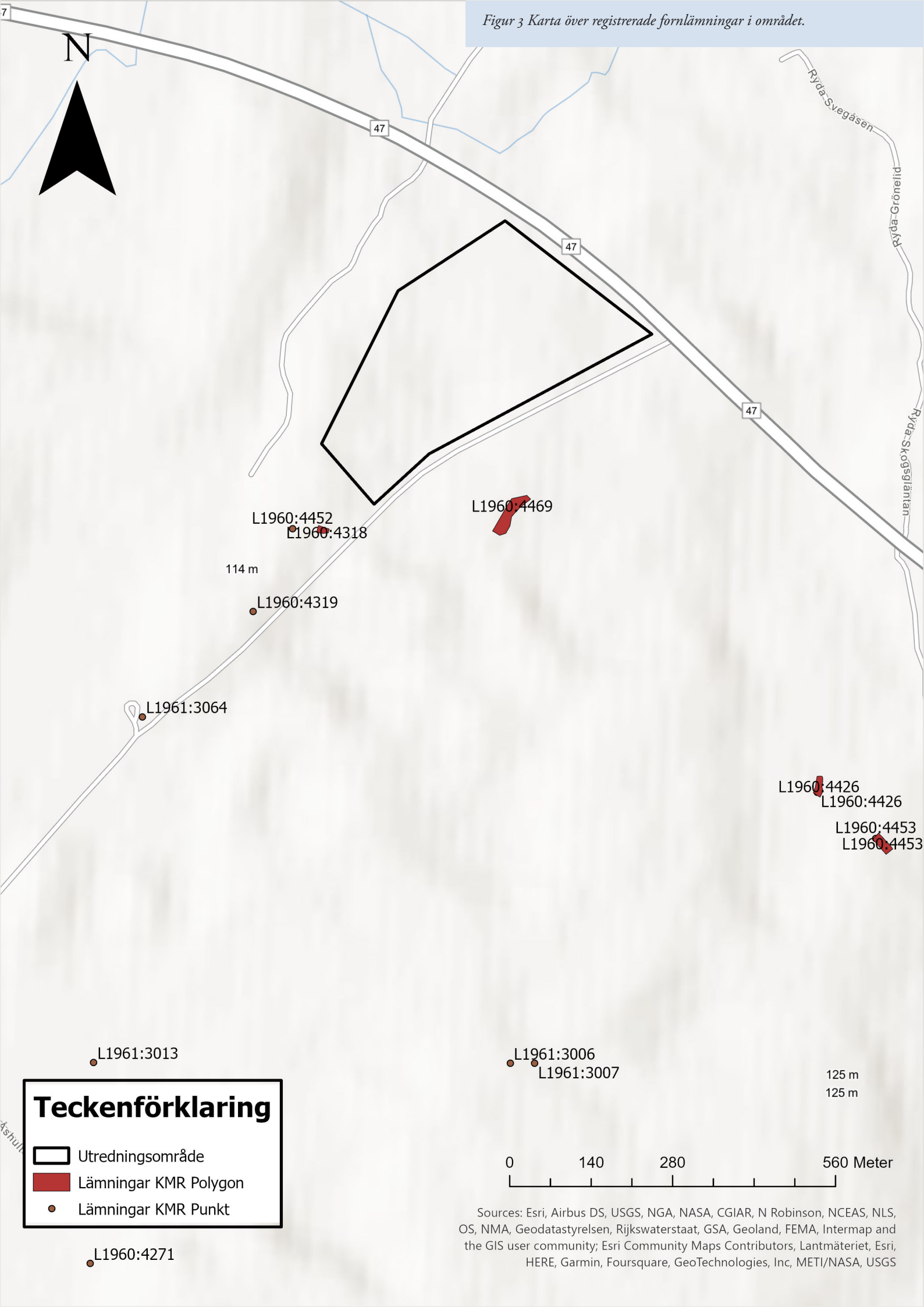
Figur 1. Utdrag ur esri national geographic map som visar Västra Götaland med undersökningsområdet markerat.



Figur 2. Utdrag ur esri national geographic map som visar norra Västra Götaland med undersökningsområdet utmarkerat.



Figur 3 Karta över registrerade fornlämningar i området.



Teckenförklaring

- Utredningsområde
- Lämningar KMR Polygon
- Lämningar KMR Punkt

Sources: Esri, Airbus DS, USGS, NGA, NASA, CGIAR, N Robinson, NCEAS, NLS, OS, NMA, Geodatastyrelsen, Rijkswaterstaat, GSA, Geoland, FEMA, Intermap and the GIS user community; Esri Community Maps Contributors, Lantmäteriet, Esri, HERE, Garmin, Foursquare, GeoTechnologies, Inc, METI/NASA, USGS

Sammanfattning

Utredningsområdet innehöll inga fornlämningar eller övriga kulturhistoriska lämningar, vare sig tidigare registrerade eller nyupptäckta i samband med utredningen.

Topografiskt intressanta delar av utredningsområdet kunde inventeras okulärt respektive utredas medelst sökchaktning. Inget av antikvariskt intresse påträffades i samband med utredningen.

Inledning

Lödöse museum/Förvaltningen för kulturutveckling har på uppdrag av Länsstyrelsen i Västra Götalands län (431-49318-2022) genomfört en arkeologisk utredning med anledning av planerad biogasanläggning inom fastigheterna Ryda 6:15, Hötomt 2:1 med flera i Vara kommun.

Fältarbetet utfördes i mars 2023. Projektet leddes av Philip Blomqvist, som också har författat rapporten, Astrid Lennblad medverkade i fält.

Syfte och metod

Syftet med utredningen var att undersöka om utredningsområdet innehöll sedan tidigare okända fornlämningar eller andra lämningar av antikvariskt intresse. Fältarbetet föregicks av studier av Kartvisaren Jordarter 1:25 000-1:100 000 (SGU) och terrängskuggningsmodeller över aktuellt område.

Fältarbetet inleddes med en okulär inventering av områdets topografi och därefter grävdes sökschakt inom topografiskt intressanta områden. Schakt mättes in med RTK-rover, fotograferades och dokumenterades i programvaran Arkeo. Bergåsarna inom området inventerades okulärt efter lämningar.

Landskap och fornlämningar

Utredningsområdet är beläget direkt söder om väg 47 cirka 8 kilometer nordväst om Vara tätort. I nord och syd består omgivningarna till stor del av granplanteringar medan de i öst och väst i stort domineras av åkerlandskap. Jordarterna inom området består av postglacial silt, glacial lera och urberg.

Närområdet innehåller ganska få lämningar registrerade i kulturmiljöregistret med undantag för 3 lägenhetsbebyggelser sydväst respektive sydost om området. De närmaste fornlämningarna är belägna cirka 1 kilometer söder om utredningsområdet och utgörs av fångstgropar.

Resultat

Utredningsområdet innehöll inga fornlämningar eller övriga kulturhistoriska lämningar, vare sig tidigare registrerade eller nyupptäckta i samband med utredningen.

Totalt grävdes 38 schakt med en sammanlagd yta på cirka 130 kvadratmeter. De höglänta bergspartierna inom utredningsområdet (nord–nordnordväst–väst) genomsöktes okulärt medan sökschakt främst grävdes inom de låglänta partierna centralt och på en mindre plåtå i sydvästra delen av utredningsområdet.

Marken var mycket vattenpåverkad inom större delen av området, i synnerhet sydöst om bergspartiet i östra delen av området och det något kuperade partiet parallellt med väg 47 i nordnordöstra–östra–sydsydöstra delen av utredningsområdet.

Slutsats samt åtgärdsförslag

Lödöse museum/Förvaltningen för kulturutveckling anser inte att ytterligare arkeologiska insatser är nödvändiga.

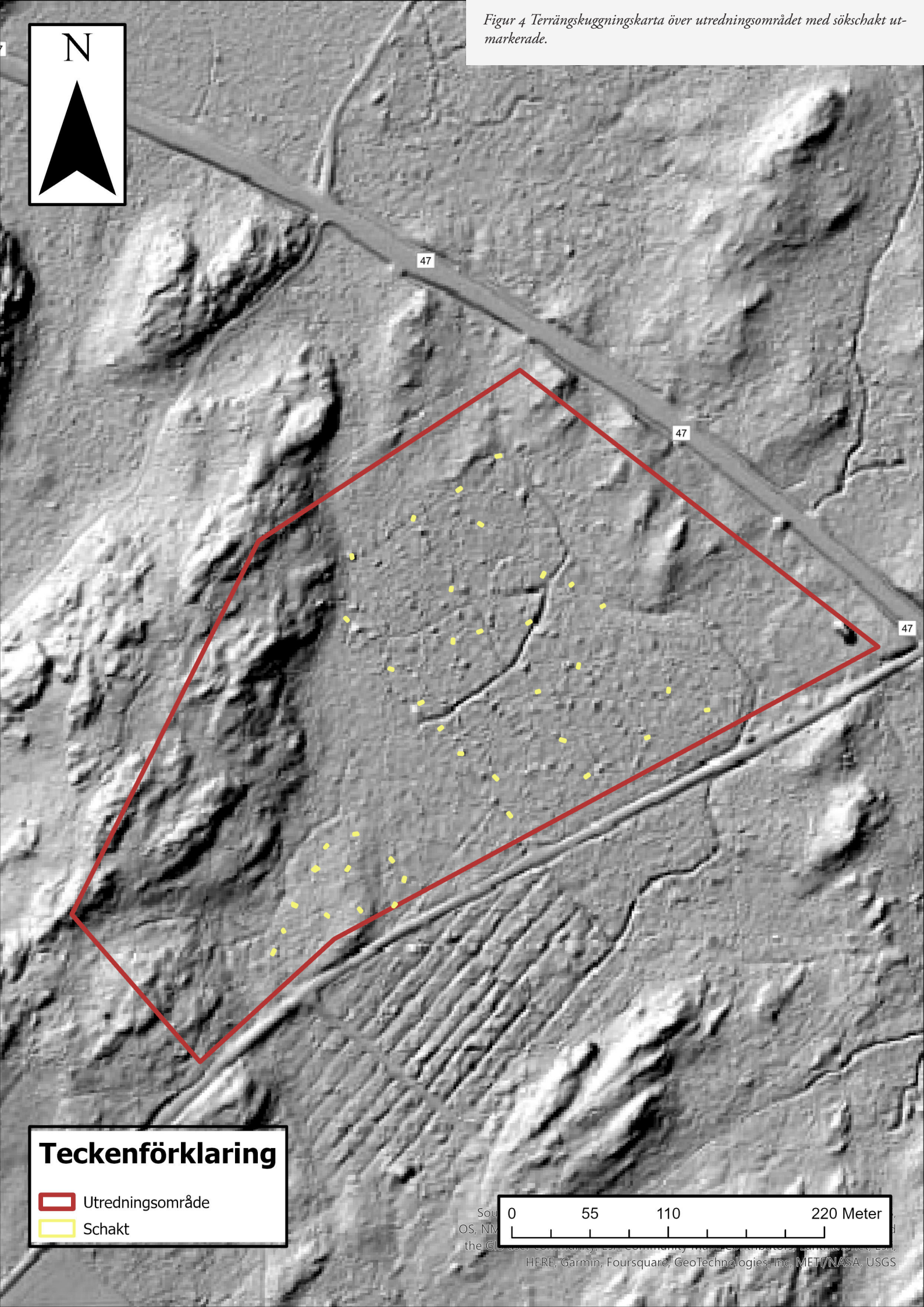
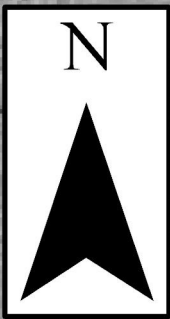
Referenser

Otryckta källor



Riksantikvarieämbetets Kulturmiljöregister (KMR). [2023-04-06]

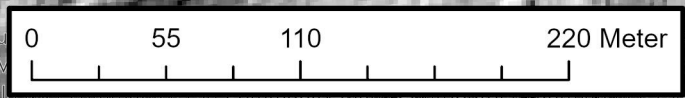
Sveiges geologiska undersökning (SGU) Kartvisare Jordarter 1:25 000 - 1:100 000, [2023-04-06]

Figur 4 Terrängkuggningskarta över utredningsområdet med sökschakt utmarkerade.



Teckenförklaring

-  Utredningsområde
-  Schakt



Tekniska och administrativa uppgifter

Länsstyrelsen dnr:	431-49318-2022
Uppdragsnummer, fornreg:	202300044
Förvaltningen för kulturutveckling dnr:	KU 2022-01082
Förvaltningen för kulturutveckling projektnr:	15287
Län:	Västra Götalands län
Kommun:	Vara
Socken:	Ryda
Fastighet:	Ryda 6:15 m.fl.
Koordinatsystem:	SWEREF 99 TM
Uppdragsgivare:	Biogas Västra Skaraborg AB
Ansvarig institution:	Lödöse museum/Förvaltningen för kulturutveckling
Projektledare:	Philip Blomqvist
Fältpersonal:	Philip Blomqvist och Astrid Lennblad
Fältarbetstid:	1,5 dagar dagar fördelat på 2 arkeologer
Fälttimmar:	24 timmar
Arkiv:	Regionarkivet, Vänersborg.
Fynd:	Inga fynd påträffades i samband med utredningen

Bilagor

Bilaga 1- *Schakttabell*

Bilaga 1- Schakttabell

ID	Längd×bredd (meter)	Matjordsdjup (meter)	Alvmaterial	Kommentar
S1000	4×1,2	0,3		
S1004	3×1,2	0,3	Silt, lera	
S1008	3×1,2	0,25	Silt, lera	
S1012	3×1,2	0,2	Silt, lera	
S1016	3×1,2	0,2	Berg, grus, sand	Berg i dagen
S1020	3×1,2	0,2	Sand, silt, lera	
S1024	3,5×1,2	0,3	Silt, lera	
S1028	3×1,2	0,25	Silt, lera	
S1032	3,5×1,2	0,3	Sand, silt	
S1036	3,5×1,2	0,3	Sand, silt	Vattenfyllt
S1040	3,5×1,2	0,2	Sand, silt, lera	
S1044	3,5×1,2	0,2	Silt, lera	Vattenfyllt
S1048	3,5×1,2	0,2	Sand, silt, lera	
S1052	3,5×1,2	0,3	Silt, lera	Fylls med vatten.
S1056	3,5×1,2	0,2	Silt, lera	
S1060	3,5×1,2	0,2	Silt, lera	Fylldes delvis med vatten
S1064	3,5×1,2	0,3	Silt, lera	Fylls med vatten
S1068	3,5×1,2	0,2	Sand, silt, lera	
S1072	3,5×1,2	0,4	Sand, silt, lera	Fylls med vatten
S1076	3,5×1,2	0,2	Sand, silt, lera	
S1080	3,5×1,2	0,2		Fylls med vatten
S1084	3,5×1,2	0,2	Silt, lera	Fylls med vatten
S1088	3,5×1,2	0,2	Sand, silt	
S1092	3,5×1,2	0,2		
S1096	3×1,2	1,2	Silt, lera	
S1100	3,5×1,2	0,4	Silt, lera	
S1104	3,5×1,2	0,3	Sand, silt, lera	
S1108	3,5×1,2	0,3		
S1112	3,5×1,2	0,3		
S1116	3,5×1,2	0,3	Silt, lera	
S1120	3,5×1,2	0,2		
S1124	3,5×1,2	0,35	Sand, silt, lera	
S1128	3,5×1,2	0,3	Silt, lera	
S1132	3×1,2	0,25	Silt, lera	
S1136	3×1,2	0,3		
S1140	3,5×1,2	0,3	Silt, lera	
S1144	3,5×1,2	0,3		
S1148	3,5×1,2	0,3		

