

Plats- och landskapsanalys

Tillhörande fördjupning av
översiktsplan för nordöstra Vara tätort



VARA KOMMUN

Innehållsförteckning

Bakgrund	3	Resultat	13
Syfte	3	Kartunderlag	13
Platsen	4	Barriärer	14
Metod	6	Grönska	15
Landskapsanalys	8	Gårdsstruktur	16
Platsbesök	8	Jordbrukslandskap	17
Landskapsvärden	9	Utblickar och siktlinjer	18
Tidsdjup	11	Småskalighet	19
Landskapets form	12	Karaktärsområden	21

Gäller från och med: 20xx-xx-xx

Antagen: 20xx-xx-xx

Diarienummer: KS 2024/253

Bakgrund



Syfte

Syftet med platsanalysen är att fördjupa förståelsen för platsens funktioner och betydelse, både ur ett historiskt perspektiv och i dagens kontext. Platsanalysen ska bidra till att höja kunskapen om platsens värden i relation till landskap, kulturhistoria och topografi.

Fördjupningen av översiktsplan för nordöstra Vara tätort (FÖP) syftar till att möjliggöra sysselsättningstillfällen i närhet till bostäder, samt en utveckling av verksamheter i anslutning till befintligt verksamhetsområde och infrastruktur i Vara tätort.

FÖP för nordöstra Vara tätort omfattar även en utredning av struktur för trafikflöden inom nordöstra delen av Vara tätort.

Bilden till vänster redovisar planområdet som berörs av den fördjupade översiktsplanen för nordöstra Vara tätort

Platsen

Planområdet omfattar ett område om cirka 120 hektar. Marken som berörs av planområdet utgörs framförallt av jordbruksmark samt av befintlig infrastruktur i form av europavägen E20, Däckgatan och en grusväg som förbinder Torgårdens verksamhetsområde med Önum kyrkby. E20 sträcker sig genom området i en sydvästlig till nordöstlig riktning. I sydväst angränsar området till befintlig bebyggelse, som främst består av verksamheter av varierad karaktär, såsom betongindustri, handel med skrymmande varor och däcktillverkning.

Strax nordöst om planområdet finns en mindre sammanhängande bebyggelse som berörs av en områdesbestämmelse (Akt.nr. 1660-P 195, laga kraft 1993-12-22). Områdesbestämmelsen omfattar bestämmelser kopplade till påverkan av en kulturhistorisk miljö kring Önums kyrkby. Kyrkan uppfördes 1864 och var fram till 1921 även kyrka för Vara. Enligt handlingen framgår att av den äldre bebyggelsen finns det kvar ett brukningscentrum från mitten av 1700-talet, skolhuset vid väggorsningen samt ett mindre torp. Det finns inslag av modern villabebyggelse. Bestämmelsen anger att det finns utrymme att uppföra ytterligare bebyggelse. Bestämelseområde som berörs av områdesbestämmelsen är avgränsat till vilket område visuellt uppfattas höra samman med kyrkomiljön.

Planområdet består i huvudsak av oexploaterad jordbruksmark som, utifrån att marken brukas idag och kan brukas effektivt, bedöms utgöra brukningsvärd jordbruksmark. Generellt kan sägas att de stora arealerna med jordbruksmark bidrar till ett mer monotont landskap där större sammansatta arealer odlas med en och samma gröda. För närvarande bedöms området inte ha något förhöjt naturvärde.

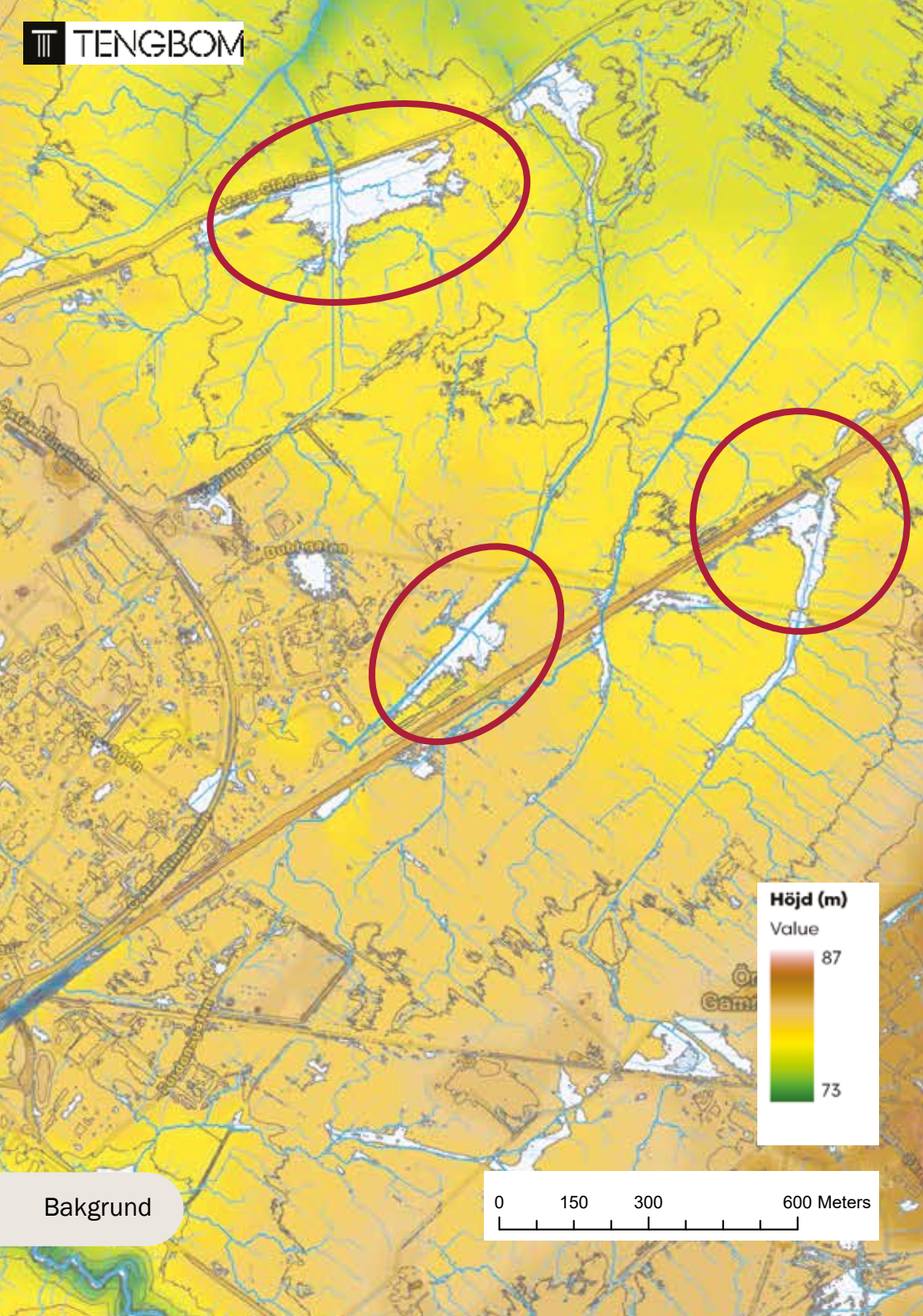
Under 1960-talet bedrevs hönseri inom planområdet vid fastigheten Torsgården 1:3. Det finns dock ingen vidare information om verksamheten, förutom att den var aktiv år 1960 och avvecklades någon gång mellan 1960 och 1975.



Bilden ovan till vänster visar ett historiskt ortofoto över det hönseri som bedrivits på Torsgården 1:3 runt år 1960.



Bilden ovan till höger visar samma område fast under år 1975 då hönsriet är avvecklat.



Marken i området består till största delen av glacial lera (enligt SGU:s jordartskarta), vilket kan medföra en ökad risk för skred och sättningar.

När det gäller risken för skred kan konstateras att området är flackt, att inga dokumenterade skred har inträffat där tidigare och att marken generellt bedöms som fastmark (enligt SGU:s kartvisare för fastmark). På grund av dessa förutsättningar kan kommunen, inom ramen för detta översiktliga planarbete, göra bedömningen att risken för skred eller ras är låg.

Marken inom området är generellt flack och lutningen i området är cirka 0-3%. På kartan till höger redovisas generell höjddata för den mark som finns inom och i anslutning till planområdet. Analys av höjddata visar att marken huvudsakligen lutar mot norr. Vidare indikerar analysen av lutning och avrinningsvägar att allt dagvatten rinner norrut mot Afsån. Tre lågpunkter finns även inom planområdet där dagvatten potentiellt kan ansamlas. Dessa lågpunkter är belägna i den västra, norra och nordöstra delen av området och är markerade på kartan till höger med en röd cirkel.

Bilden till vänster visar en höjdmödel med avrinningsvägar över planområdet tillsammans med omgivande landskap. De röda cirklarna markerar vilka ytor som är de generella lågpunkterna inom planområdet

Metod

Analysnivåer

Landskapsanalyser kan göras på olika sätt beroende på vad analysen ska svara på. Inom ramen för arbetet med denna platsanalys har en metod använts där tre olika nivåer och perspektiv på landskapet analyserats. Dessa tre nivåer bedöms tillsammans ge en helhetsbild av platsens upplevelse och uppbyggnad, såsom den ser ut idag.

De olika nivåerna som analyserats är:

- Landskapsvärden
- Tidsdjup
- Landskapets form

Nedan beskrivs varje nivå ytterligare och vad som ingått i analysen för respektive nivå.

Landskapsvärden

Denna nivå omfattar analys av hur området är uppdelat i olika strukturer och vilka samband som kan finnas vad gäller exempelvis biologiska värden, viktiga stråk och ekologiska funktioner. Inom denna nivå av landskapsanalysen analyseras således hur landskapet hänger samman ekologiskt.

Tidsdjup

Nivån omfattar analys av hur området nyttjats över tid och vilka spår som finns kvar som kan visa på kulturhistoriska särdrag. Inom denna nivå av landskapsanalysen analyseras kulturhistoriska karaktärsdrag som kan vara viktiga för landskapets fortsatta utveckling.

Landskapets form

Nivån omfattar analys av landskapets uppbyggnad inom området. Det innebär också en undersökning av hur landskapet upplevs samt hur marken används. Inom denna nivå av landskapsanalysen analyseras således bland annat hur landskapets topologi är och den rådande markanvändningen.



Landskapsvärden - "Finns det träd och annan vegetation i området?"

Perspektiv

För att få en helhetsbild på de olika analysnivåerna, som presenterats tidigare i detta kapitel, har olika perspektiv använts som utgångspunkter. Genom att analysera varje nivå genom tre olika perspektiv inkluderas både litterärt baserad kunskap om området och den faktiska upplevelsen på platsen, vilket bidrar till en mer komplett förståelse av landskapet. De tre perspektiv som använts som utgångspunkter för kunskapsinsamling för respektive analysnivå är:

Närvaro

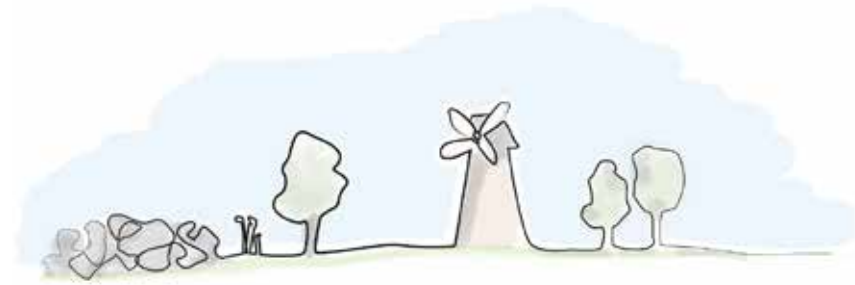
Detta perspektiv tar utgångspunkt i upplevelsen på platsen vid vistelse av området och omfattar upplevelse i den närmaste omgivningen.

Genomfart

Detta perspektiv tar utgångspunkt i upplevelsen när man passerar området och omfattar intrycket av området genom rörelse.

Utblick

Detta perspektiv tar utgångspunkt i upplevelsen av området genom ett utifrånperspektiv och upplevelsen av området på längre avstånd.



Tidsdjup - "Kan man uppleva historiskt viktiga platser här?"



Landskapets form - "Är landskapet platt eller kuperat?"

Landskapsanalys



Platsbesök

Vid de olika platsbesöken har planområdet analyserats och beträffs via olika transportmedel. De transportmedel som nyttjats är bil, cykel samt till fots.

På bilden till höger redovisas samtliga platser och stråk som besökts vid de tre olika platsbesöken.

Bilden till höger redovisar de platser och stråk som besöktes vid de tre olika inventeringstillfällena av planområdet. Platser som besöktes är markerade med en ifyllt vit cirkel. Stråk som besöktes är markerade med en streckad vit linje.

Landskapsvärden

Närvaro

Upplevelsen av ett storskaligt jordbrukslandskap var påtaglig vid samtliga besökta lokaliseringar. Vid platserna som besöktes påverkades upplevelsen av ett konstant buller från E20 samt från en betongindustri inom Torsgårdens industri- och verksamhetsområde. Det öppna åkerlandskapet var påtagligt, vilket i sin tur innebar en upplevelse av ett landskap med lägre andel varierad vegetation och bebyggelse. Upplevelsen av landskapet var även att landskapet upplevdes tämligen monotont. Platserna upplevdes vara utsatta för vind vilket förstärkte landskapets känsla av öppenhet och exponerad terräng.

Vid två lokaliseringar var vegetation något mer närvarande. Dessa områden noterades utgöra tidigare gårdsstrukturer. Träd och vegetation som observerades på lokalisering ett var lind, ek och lönn. Vid lokalisering två observerades lönn, ask och apel på platsen. Vidare observerades även en tidigare flaggstång vid lokalisering två som en del i tidigare gårdsstruktur.

Tre av de undersökta platserna (lokalisering fem, sex och sju) upplevdes mer småskaliga och vegetationsrika. En hamlad lind noterades vid en av dessa platser, och vegetationen i området verkade strategiskt planterad för att minska vindens inverkan på det annars öppna jordbrukslandskapet. Miljön vid kyrkbyn visade på tydliga tecken på det kulturhistoriska agrara arvet med hamlade lindar och pelarpopplar i rad, smal vägsträckning och mangårdsbyggnader. Även om kyrkomiljön både är vegetationsrik och bebyggelsetät var bullret från E20 fortfarande påtagligt.

Vid en av platserna finns en åkerholme där vresros, fläder och gran noterades. Vresrosens utbredning begränsade tillgängligheten i holmens centrala delar, medan den sydvästra delen upplevdes som mer vattensjuk. Flera typer av djurspillning observerades, sannolikt från grävling, vildsvin och rådjur.

Vid lokaliseringarna tolv och tretton utgjorde väg 187 en tydlig barriär, både genom buller och fysiska hinder. Vid detta platsbesök användes cykel som transportmedel och som oskyddad trafikant upplevdes vägen som osäker, då utrymme för gående och cyklister saknades.

Genomfart

Vid första platsbesöket noterades ingen tydlig upplevelse för genomfart, sannolikt på grund av att platserna ligger nära varandra samt att transport skedde med bil mellan de närliggande lokaliseringarna.

Vid platsbesök två genomfördes en promenad mellan platserna fem, sex och sju. Generellt var upplevelsen av småskalighet samt med känslan av riklig vegetation det som var främst påtagligt under promenaden. Buller från E20 kunde observeras under hela promenaden.



Vid plats nio passerades E20 genom en kotunnel. Vegetationen var vildvuxen, särskilt vid tunnelns mynning. Tunnelns höjd upplevdes som väl tilltagen, och trots dess något smala form kändes den rymlig

Längs med stråke tretton upplevdes landskapet via cykel. Landskapet upplevdes som platt och lättillgängligt för cykeltrafik, men E20 skapade en stor barriär då det saknades gång- och cykelpassager.

Under cykelturen var upplevelsen av att visats i ett storskaligt jordbrukslandskap påtaglig.

Vid tillfället som stråket besöktes var trafikintensiteten låg och att dela väg med andra fordon upplevdes vid tillfället som inget problem.

Utblick

De långa vyerna som skapades av det öppna åkerlandskapet var tydliga vid samtliga lokaliseringar. Åkerlandskapet upplevdes dock också som en barriär eftersom det inte är möjligt att beträda utan endast gick att uppleva via utblickar.

Vid plats tre upplevdes jordbrukslandskapet som oändligt mot väster, medan en grön ridå i öster gav en tydlig inramning. Blicken mot Emtunga förstärkte denna inramning, vilket bröt den känsla av oändlighet som fanns åt väster. I riktning mot Emtunga noterades även flera alléer som upplevdes skapa en illusion i bakomvarande industri- och verksamhetsbebyggelse. Alléerna skapade en form av repetitivitet i de annars storskaliga industri- och verksamhetsanläggningarna vilket gjorde att nämnd bebyggelse på håll upplevdes kunna vara i något mer mänsklig skala trots att de egentligen utgjorde relativt stora byggnadskroppar.

Vid flera lokaliseringar var upplevelsen att E20 utgjorde en form av barriärverkan i åkerlandskapet. Däremot skiljde sig upplevelsen av E20 vid plats åtta. Där var E20 fortsatt en tydlig visuell barriär, dock utifrån grusvägens sträckning, skapades en känsla av samhörighet mellan landskapen på båda sidor av motorvägen.

Vid plats tre och fyra var Önum kyrkby en central blickpunkt då den genom sin högre position och vegetation bildade en slags ö i det omgivande jordbrukslandskapet.

Vid plats sju observerades att bebyggelsen i jordbrukslandskapet bildat mindre kluster tillsammans med vegetation. Det skapade en upplevelse av minde bebyggelseöar i det annars storskaliga jordbrukslandskapet.

Vid plats nio kunde en tydlig siktlinje mot sydöst och kyrkbyn upplevas. Miljön upplevdes vara välkomnande och kyrkbyn utgör en tydlig sikt-punkt från platsen.

Vid plats tretton och fjorton var upplevelsen att jordbrukslandskapet bestod dels av jordbruksmark in på knuten av den bebyggelse som fanns, dels att bebyggelse och vegetation i landskapet skapade minde öar i jordbrukslandskapet.

Vid plats tretton upplevdes en tydlig trädhorisont mot nordväst. Vid flera lokaliseringar noterades vindkraftverk i landskapet.



Tidsdjup

Närvaro

Vid två lokaliseringar var vegetation mer närvarande. Dessa områden identifierades som tidigare gårdsstrukturer. Vid plats ett observerades lind, ek och lönn medan plats två hade lönn, ask och apel. Vidare observerades även en lämning av en flaggstång vid lokalisering två som en del i tidigare gårdsstruktur.

Tre av de undersökta platserna (lokalisering fem, sex och sju) upplevdes mer småskaliga och vegetationsrika. En hamlad lind noterades vid en av dessa platser, och vegetationen i området verkade strategiskt planterad för att minska vindens inverkan på det annars öppna jordbrukslandskapet. Miljön vid kyrkbyn visade på tydliga tecken på det kulturhistoriska agrara arvet med hamlade lindar och pelarpopplar i rad, smal vägsträckning och mangårdsbyggnader. Även om kyrkomiljön både är vegetationsrik och bebyggelsetät var bullret från E20 fortfarande påtagligt.

Vid vistelse vid lokalisering sju, strax utanför kyrkmiljön, upplevdes att den grusväg som ansluter mellan E20 och kyrkmiljön var i samma nivå som omslutande jordbruksmark. Det innebar i sin tur att känslan på platsen var att trots att man stod på grusvägen var upplevelsen att man beträdde eller stod i åkern.

Genomfart

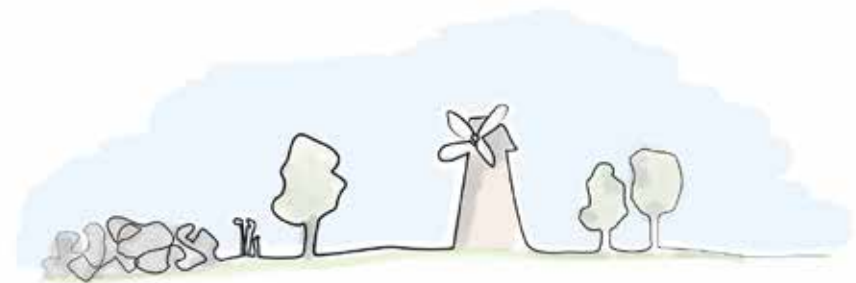
Vid första platsbesöket noterades ingen tydlig upplevelse för genomfart, sannolikt på grund av att platserna ligger nära varandra samt att transport skedde med bil mellan de närliggande lokaliseringarna.

Vid platsbesök två genomfördes en promenad genom kyrkbyn. Under promenaden upplevdes att området inom kyrkbyn var väldigt lugn och det fanns inte någon befolkning av platsen vid inventeringstillfället. Det fanns en viss aktivitet i form av aktivt lantbruk och hantering av fordon tillhörande lantbruket, men i övrigt var området ej befolkat vid tillfället. Upplevelsen av kulturmiljö var påtaglig vid flera tillfällen under promenaden.

Utblick

Vid plats tre och fyra var Önum kyrkby en central blickpunkt då den genom sin högre position och vegetation bildade en slags ö i det omgivande jordbrukslandskapet.

Vid plats tretton och fjorton var upplevelsen att jordbrukslandskapet bestod dels av jordbruksmark in på knuten av den bebyggelse som fanns, dels att bebyggelse och vegetation i landskapet skapade minde öar i jordbrukslandskapet. Vilket förstärkte upplevelsen av det historiska landskapet innan laga skifte.



Landskapets form

Närvaro

Vid vistelse vid lokalisering sju, strax utanför kyrkmiljön, upplevdes att den grusväg som ansluter mellan E20 och kyrkmiljön var i samma nivå som omslutande jordbruksmark. Det innebar i sin tur att känslan på platsen var att trots att man stod på grusvägen var upplevelsen att man beträdde eller stod i åkern.

Genomfart

Vid första platsbesöket noterades ingen tydlig upplevelse för genomfart, sannolikt på grund av att platserna ligger nära varandra samt att transport skedde med bil mellan de närliggande lokaliseringarna.

Vid stråk nummer elva upplevdes genomfartsperspektivet på platsen via transport med bil på E20. Under färden observerades framförallt att bebyggelsen i jordbrukslandskapet bildat som mindre kluster tillsammans med varierad vegetation, främst i form av träd och buskage. Det skapade en upplevelse av mindre bebyggelseöar i det annars storskaliga jordbrukslandskapet. Vidare uppmärksammades att flera av dessa mindre öar av bebyggelse vidare kunde nås genom olika vägar som var genrellt var definierade med olika former av alléer.

Längs med stråket nummer tretton upplevdes landskapet via cykel. Landskapet upplevdes som platt och lättillgängligt för cykeltrafik, men E20 skapade en stor barriär då det saknades gång- och cykelpassager.

Vid genomfart vid kyrkbyn upplevdes miljön snabbt som mer trivsamt och gemytligt. Därtill var det en tydlig upplevelse, i det annars platta landskapet, att kyrkan låg på en höjd. Det var inga stora höjdskillnader, men då landskapet annars vanligen upplevs platt blev denna höjdskillnad i upplevelsen påtaglig.

Utblick

Vid plats ett, två och tre uppmärksammades att befintlig verksamhetsbebyggelse i sydväst upplevs som en slags barriär mot övriga delar av Vara då bebyggelsen är så pass hög och utbredd att sikten till Vara tätort är begränsad.



Resultat



Kartunderlag

Samtliga konstateranden från tidigare kapitel, där landskapsvärden, tidsdjup och landskapets form beskrivs, har analyserats vidare. I en sammanvägning av allt material har dem tydligast noterade strukturerna plockats ut. För att illustrera dessa har schematiska illustrationer tagits fram. Illustrationerna visar strukturer som påverkar landskapet i hög grad.

Samtliga illustrationer presenteras i det fortsatta kapitlet. I beskrivningarna förtydliga varför specifika områden upplevs på ett specifikt sätt.

Bilden till vänster visar ett utdrag från en sammanställning för det resultat som konstaterades genom platsanalysen. Sammanställningen visar på ytor för upplevelse av äng, siktlinjer, öppet landskap, gårdsstrukturer, barriärer, småskalighet och topografisk upplevelse. En större bild av hela sammanställningen återfinns i slutet av detta kapitel.

Barriärer

Industri- och verksamhetsområde

Industri- och verksamhetsområdet upplevdes som en barriär mellan planområdet och centrala Vara tätort, främst på grund av bullerpåverkan och högre byggnadshöjd. Vid vissa besökta platser var sikten mot Vara tätort begränsad, vilket bidrog till en känsla av avskildhet från stadskärnan.

Väg 187

Vägen har en hög andel biltrafik, vilket medförde viss bullerstörning vid platsbesök, samt en upplevelse av ett otryggt trafikrum för oskyddade trafikanter. Det fanns inga ytor för oskyddade trafikanter längs med vägen vilket i sig innebär att vägen inte var lämplig för oskyddade trafikanter vistas vid. Vägen upplevdes utgöra en barriär för oskyddade trafikanter.

E20

Motorvägen har ett högt trafikflöde vilket innebär en betydande bullerpåverkan på omgivningen. Det innebär i sig ett större område med bullerpåverkan från trafikljud. Dessutom finns relativt få broar och tunnlar för passage mellan västra och östra sidan av E20. Infrastrukturen påverkar även landskapsbilden genom att tydligt dela upp området i två separata delar. Detta sammantaget skapar en tydlig barriärverkan i landskapet. Motorvägens påverkan i landskapsbilden var även påtaglig då den tydligt delade upp landskapet i två.

Jordbruksmark

Åkermarken är avsedd för jordbruk och får inte beträdas av allmänheten. Då marken inte får beträdas upplevdes den också som en barriär för att uppleva landskapet till fullo.



Bilden till höger visar ytor som upplevs som barriärer. Ljusblå markerade området motsvarar upplevelse av barriär.



Grönska

Vegetation

Vid en av de besökta platserna observerades ett område med tätare vegetation, huvudsakligen bestående av björkar. Trädridån upplevdes utgöra ett visst skydd för bakomvarande bebyggelse på västra sidan om väg 187.

Inom mer centrala delen av planområdet observerades ett område av mer fritt växande lägre vegetation i form av sly och gräs.

Åkerholme

I norra delen av planområdet finns en åkerholme. Västra delen av området var bitvis vattensjuk, och större delen av åkerholmen var bevuxen med vresros, vilket försvårade framkomligheten. Djurspilling från rådjur, grävling och vildsvin observerades i området.

Bilden till vänster visar ytor som upplevs omfatta grönstruktur. Ytor markerade i grönt motsvarar områden som upplevs omfatta tätare grönska.



Gårdsstruktur

Vid tre lokaliseringar observerades olika gårdsstrukturer. Vid dessa platser var vegetation mer närvarande och platserna var väl avgränsade från det omslutande jordbrukslandskapet. Den vegetation som noterades var lind, ek, lönn, ask och apel. Vidare observerades även en tidigare flaggstång på en av platserna.

Bilden till vänster visar ytor som upplevs beröra olika gårdsstrukturer. Röd markerade området motsvarar upplevelse av gårdsstrukturer.



Jordbrukslandskap

Samtliga besökta lokaliseringar präglades av det storskaliga jordbrukslandskapet. Landskapet kännetecknades av långa siktlinjer och öppna utblickar, en påtaglig vindutsatthet samt begränsad tillgång på grund av markens jordbruksändamål. Det upplevdes också som monotont, vilket ytterligare förstärkte känslan av ett vidsträckt och enhetligt landskap.

*Bilden till vänster visar ytor som upplevs utgöra jordbrukslandskap.
Gult markerade området motsvarar upplevelse av jordbrukslandskapet.*



Utblickar och siktlinjer

Kyrkbyn

Utblickar och siktlinjer har varit dominerande både vid kyrkbyn och mot Vara tätort, samt i motsatt riktning från Vara tätort mot kyrkbyn. Särskilt framträdande var siktlinjerna mellan Torsgården och kyrkbyn. En orsak till detta är den grusväg som förbinder Torsgårdens verksamhetsområde med kyrkbyn. Vägen upplevdes inte i sig utgöra riktningen på siktlinjen, men bidrog till upplevelsen av en nära förbindelse mellan de två platserna.

Torsgården utblickar

Från Torsgården fanns flera siktlinjer och utblickar i nordlig, östlig och västlig riktning. Dock fanns inga utblickar eller siktlinjer i sydlig riktning.

Heljeved utblickar

Från Heljeved observerades endast en tydlig siktlinje, vilken riktade sig mot kyrkbyn. Övriga utblickar begränsades av infrastruktur såsom luftledningarna och motorvägen E20, vilket skapade en känsla av att landskapet var uppdelat och saknade kontinuitet.

Bilden till vänster visar riktningar med utblickar eller siktlinjer. Siktlinjer är markerade med bruna linjer med en pil. Bruna linjeklamrar motsvarar upplevelse av utblick.



Småskalighet

På flera platser upplevdes bebyggelse och tillhörande gårdsfastigheter som mindre kluster eller bebyggelseöar i det vidsträckta jordbrukslandskapet. Eftersom vegetationen och topografin generellt var låg, framträdde dessa bebyggelsekluster tydligare i landskapet.

Bilden till vänster visar ytor som upplevs omfattas av småskalighet. Lila markerade området motsvarar upplevelse av småskalighet.

Sammanställning

Teckenförklaring

- ② Blickpunkt
- ↔ Stråk
- Äng
- Siktlinje
- Öppet landskap
- Gårdsstruktur
- Upplevs barriär
- Småskalighet
- ~ Känslan av att beträda jordbruksmark
- < Utblick

Bilden visar en sammanställning för det resultat som konstaterades genom platsanalysen. Sammanställningen visar på ytor för upplevelse av äng, siktlinjer, öppet landskap, gårdsstrukturer, barriärer, småskalighet och topografisk upplevelse.





Karaktärsområden

Utifrån sammanställning av upplevelser av landskapet genom platsbesöken kan konstateras att planområdet utgörs av fem olika karaktärsområden. Områdena presenteras nedan.

Område 1

Området omsluts av bebyggelse av varierande karaktär i sydöst och väst. I norr avgränsas det av Skarstadvägen, medan jordbruksmarken möter i öster.

Område 2

Området är en del i det landskap som upplevdes tillhöra ett större sammanhängande jordbrukslandskap som främst avgränsas av infrastruktur i form av Skarstadvägen och motorvägen E20.

Område 3

Området definieras av sin tydliga koppling till kyrkbyn och dess kulturmiljö.

Område 4

Området avgränsas av bebyggelse och anläggningar i landskapet. Det upplevs som skilt från område 3, då det saknar samma känsla av tillhörighet till kyrkbyn.

Område 5

Området avgränsas av upplevelsen för vilket området som tillhör motorvägen. Området som upplevs tillhöra vägområdet omfattar motorvägen, diken med tillhörande slänter samt ytterligare gräsyta innan jordbrukslandskapet tar vid.

Bilden till vänster visar en sammanställning av karaktärsområden inom och anslutandes till planområdet. Karaktärsområdena utgår från upplevelsevärden vid platsbesöken. Totalt redovisas fyra olika karaktärsområden i blå markerade områden med numrering.

Bilaga 1 - inventeringsprotokoll

I följande bilaga presenteras 15 olika inventeringsprotokoll från de platsbesök som gjorts vid planområdet. Samtliga protokoll redovisar inventeringstillfälle och upplevelse av landskapet utifrån närvaro, genomfart och utblick.

Inventeringsprotokoll	
Platsnummer	1
Datum	2024-09-17
Perspektivnivå	Kommentar
Närvaro	Upplevelse av storskaligt åkerlandskap. Förhållandevis mycket grönska vid platsen. 2 Lindar, 1 ek (Vårdträd) i övrigt så är det mycket sly (äldre sly) som tagit över platsen. 2 lönnar bildar en entré och är en del i gårdsstrukturen. Tydligt ljud från E20 och från betongindustrin.
Genomfart	Stod stilla. Ej analyserat på platsen.
Utblick	Industrin och verksamheterna strax sydväst om platsen upplevs utgöra en barriär mot tätorten i övrigt. Vid blick mot E20 utgör denna en upplevd barriär. Åkerlandskapet i sig utgör även detta en tydlig barriär som man ogärna vill beträda. Siktlinje mot kyrkbyn (inte lagerhuset).

Inventeringsprotokoll	
Platsnummer	2
Datum	2024-09-17
Perspektivnivå	Kommentar
Närvaro	2 lönnar, 1 ask som är en del i en gårdsstruktur. Eventuellt en lämning av en tidigare flaggstång står på platsen. Äppleträd. Platsen upplevs vara något ”bortkopplad” från Vara. .
Genomfart	Stod stilla. Ej analyserat på platsen.
Utblick	Platsen är ganska lummig och har ingen tydlig utblick på området utan sikten vid platsen är något begränsad för upplevelsen av områden längre bort.

Inventeringsprotokoll	
Platsnummer	3
Datum	2024-09-17
Perspektivnivå	Kommentar
Närvaro	Platt landskap. Storskaligt åkerlandskap. Mindre/ingen grönska
Genomfart	Stod stilla. Ej analyserat på platsen.
Utblick	Mot Emtunga ramas landskapet på längre sikt in av en grön ridå. Mot väster är landskapet ”oändligt”. Blickpunkt mot kyrkbyn men ingen tydlig siktlinje på platsen. Buller från E20.

Inventeringsprotokoll	
Platsnummer	4
Datum	2024-09-17
Perspektivnivå	Kommentar
Närvaro	Buller från E20. Skräpigt runt återvinningscentral (ÅVC). Lite buller från ÅVC. Mindre andel träd i form av en allé vid ÅVC. .
Genomfart	Stod stilla. Ej analyserat på platsen.
Utblick	Öppet åkerlandskap. Kyrkan vid kyrkbyn är mycket mer påtaglig i blickfånget. Höjdskillnad mellan åkerlandskapet och kyrkbyn syns från denna punkten. Allé i bakgrunden som skymmer storskalig industri vid Emtunga (upplevs skapa ett form av repetitivt och uppdelat uttryck av industrifasaden). Svårt att uppleva att området kan höra ihop med Torsgården, upplevs en allt för stor barriärverkan med riktning i landskapet som är motsatt mot blickpunkten samt E20 som utgör en barriär. Upplever en kontrast i formspråket mellan Vianor och Lantmännen även om de båda är förhållandevis storskaliga.

Inventeringsprotokoll	
Platsnummer	5
Datum	2024-11-13
Perspektivnivå	Kommentar
Närvaro	Kyrkmiljön är tydligt avgränsad av omgivande åkerlandskap. Bebyggelsen upplevs tillsammans utgöra en känsla av småskalighet. Låg bebyggelse. Buller från E20 uppmärksammas.
Genomfart	Promenad mellan 5 till 6. Lugnt område, inte mycket trafik eller befolkning. Finns tydliga värden kopplat till kulturmiljö..
Utblick	Utblick mot Emtunga. I övrigt är utblick begränsad utifrån att det var mycket dimma vid platsbesöket.

Inventeringsprotokoll	
Platsnummer	6
Datum	2024-11-13
Perspektivnivå	Kommentar
Närvaro	Upplevelse av småskalighet och vegetation. Finns vegetation i norr för att minska vind. Vid platsen finns halmad Lind. Korta siktlinjer, bebyggelse och vegetation längs med den smala vägen skapar brott i siktlinjerna och platsen känns omsluten av vegetation och bebyggelse.
Genomfart	Promenad mellan 6 till 7. Lugnt område, inte mycket trafik eller befolkning. Finns viss befintlig i form av aktivt lantbruk och hantering av fordon tillhörande jordbruket. Upplever en tydlig koppling till det kulturhistoriska agrara arvet. Passerade en poppelallé.
Utblick	Ingen tydlig upplevs utblick eller siktlinje.

Inventeringsprotokoll	
Platsnummer	7
Datum	2024-11-13
Perspektivnivå	Kommentar
Närvaro	<p>Hela kyrkbyn bär tydliga tecken på det kulturhistoriska agrara arvet. Halmade lindar i rad, pelar popplar i rad, smal vägsträckning och mangrådsbyggnader som genom åren vidareutvecklats till olika ekonomibygnader med fortsatt kvar hög detaljrikedom. Kyrkmiljön är tydligt avgränsad av omgivande åkerlandskap. Buller upplevs från E20.</p> <p>Vägen är i nivå med intilliggande åkermark, smal och utan dike. Känslan blir att man typ "beträder" åkern och befinner sig i närkontakt med landskapet.</p>
Genomfart	Stod stilla. Ej analyserat på platsen.
Utblick	Tydligt med "små öar" i landskapet där bebyggelse och vegetation samlats och avgränsas av jordbruksmark.

Inventeringsprotokoll	
Platsnummer	8
Datum	2024-11-13
Perspektivnivå	Kommentar
Närvaro	Tydlig barriär av E20 både vad gäller buller och höga hastigheter av trafiken. Finns någon känsla av samhörighet med landskapet på andra sidan om E20 trots barriären (kan vara den grusade vägen som skapar en inbjudning).
Genomfart	Stod stilla. Ej analyserat på platsen.
Utblick	Finns någon känsla av samhörighet med landskapet på andra sidan om E20 trots barriären (kan vara den grusade vägen som skapar en inbjudning).

Inventeringsprotokoll	
Platsnummer	9
Datum	2024-11-13
Perspektivnivå	Kommentar
Närvaro	Tydliga nivåskillnader vid den kotunnel som går under E20. Vegetationen är någorlunda fri och ”halvhög” vid tunnelns mynning. Tunnelhöjden är väl tilltagen och upplevelsen vid tunneln är att den är rymlig trots att den är någorlunda smal. Finns en tydlig utblick och riktning när man blickar mot sydöst (mot kyrkbyn). Blir en välkomnande sicklinje mot kyrkbyn härifrån.
Genomfart	Vegetationen är någorlunda fri och ”halvhög” vid tunnelns mynning. Tunnelhöjden är väl tilltagen och upplevelsen vid tunneln är att den är rymlig trots att den är någorlunda smal.
Utblick	Finns en tydlig utblick och riktning när man blickar mot sydöst (mot kyrkbyn). Blir en välkomnande sicklinje mot kyrkbyn härifrån.

Inventeringsprotokoll	
Platsnummer	10
Datum	2024-11-13
Perspektivnivå	Kommentar
Närvaro	Finns vresros, fläder och gran. Svårt att ”ta sig längre in” i åkerholmen då vresrosen omringar platsen och skapar som en slags barrirär för att beträda området mer centralt. Marken är ganska blöt i sydvästra delen (vid brunnen) och det syns att den är lite vattensjuk medans andra ytor inte är lika vattenburna. Mycket djurspillning, troligt grävling, vildsvin och rådjur som vistas här.
Genomfart	Går inte att beträda åkerholmens mest centrala del utifrån vresrosen.
Utblick	Finns en tydlig avgränsning av åkerholmen och man upplever det storskaliga åkerlandskapet längs åkerholmens alla sidor. Man ser tydligt hur bebyggelsen i åkerlandskapet bildat som små öar.

Inventeringsprotokoll	
Platsnummer	11
Datum	2024-11-13
Perspektivnivå	Kommentar
Närvaro	Passerade området, inte aktuellt med perspektivnivån.
Genomfart	Åkte via E20 genom planområdet. Framförallt uppmärksammandes dem små klustren som bildats av bebyggelse och vegetation i jordbrukslandskapet. Många små "öar" som är väl avgränsade av jordbruksmark som sträcker sig nästan in på knuten. Vidare uppmärksammades även att många miljöer både vid "öarna" samt vägar till "öarna" omfattas av olika alléer.
Utblick	Passerade området, inte aktuellt med perspektivnivån.

Inventeringsprotokoll	
Platsnummer	12
Datum	2024-11-28
Perspektivnivå	Kommentar
Närvaro	Tydlig barriär 187an både vad gäller buller men även vad gäller mängden trafik som passerar. Finns ingen tydlig förbindelse med gc över till planområdet. Busshållplatsen vid platsen känns otrygg då man står väldigt nära trafiken.
Genomfart	Stod stilla. Ej analyserat på platsen.
Utblick	Finns en tydlig trädrådå i väster som skärmar av och bryter möjligheten till sikt.

Inventeringsprotokoll	
Platsnummer	13
Datum	2024-11-28
Perspektivnivå	Kommentar
Närvaro	Tydlig barriär 187an både vad gäller buller men även vad gäller mängden trafik som förbipasserar. Platsen känns lite som en baksida med upplag och sliten väg. Flera björkar. Ingen ordning på platsen, känns lite skräpigt.
Genomfart	Stod stilla. Ej analyserat på platsen.
Utblick	Tydlig utblick mot nordväst med ett öppet landskap som har en tydlig trädhorisont. Upplever i utblicken även de ”öar” av bebyggelse som finns som en ”rest” efter laga skifte. Ser flera vindkraftverk.

Inventeringsprotokoll	
Platsnummer	14
Datum	2024-11-28
Perspektivnivå	Kommentar
Närvaro	Blåsig och öppet. Det öppna jordbrukslandskapet känns närvarande.
Genomfart	Stod stilla. Ej analyserat på platsen.
Utblick	Öttum kyrka syns. Verksamhetsområdet skymmer Vara tätort. Högre vegetation upplevs öster ut. Öar av bebyggelse är tydligt. ”Vindkraftverk överallt.”

Inventeringsprotokoll	
Platsnummer	15
Datum	2024-11-28
Perspektivnivå	Kommentar
Närvaro	Passerade området, inte aktuellt med perspektivnivån.
Genomfart	<p>Cyklade längs med markerad linje. Landskapet upplevdes platt och "lättillgängligt" vad gäller möjligheten att cykla. När man närmade sig E20 blev motorvägen en tydlig barriär då man inte säkert kunna gå över vägen utan var tvungad att stiga av cykeln och gå över när tillfälle gavs.</p> <p>Stora utblickar generellt där det öppna jordbrukslandskapet var närvarande.</p> <p>På vägarna som cyklingen skedde upplevdes det knappt vara någon trafik vid tillfället. Dock var tiden vid cyklingen cirka 10:00 och därav kan det varit av naturliga skäl som ingen skol- eller arbetspendling eller liknande var närvarande.</p> <p>Vid genomfart av kyrkbyn kändes miljön gemytlig och det var tydligt att kyrkan ligger på en höjd. Inga stora höjdskillnader men då det finns ytterst få höjdskillnader på Varaslätten blir de upplevda höjdskillnaderna desto mer påtagliga.</p>
Utblick	Passerade området, inte aktuellt med perspektivnivån.